



**E – verze číslo 1 / Ročník XV.
Březen 2006**



REGIONÁLNÍ MUZEUM V ČESKÉM KRUMLOVĚ

1891 ☼ 115. výročí muzejních snah ve městě

1916 ☼ 90 let od zpřístupnění německého městského muzea

1946 ☼ 60 let od založení současného muzea

2006 ☼ JUBILEJNÍ ROK

Vážení čtenáři, návštěvníci a příznivci našeho muzea,

v březnu zahájíme dvě zajímavé výstavy, ve kterých představujeme řadu exponátů z muzejních sbírek. V chodbě I. patra je pod názvem **Na skle malované** vystavena kolekce nově restaurovaných krásných podmaleb na skle. Ve výstavním sále v témže poschodí je pro Vás připravena milá výstava **Svět dítěte**, převzatá z Prácheňského muzea v Písku a obohacená o zapůjčené exponáty z řady jihočeských muzeí i soukromníků. **Obě výstavy budeme zahajovat při společné vernisáži v úterý 14. března 2006 v 17.00 hodin** v sále muzea.

Srdečně Vás zveme a těšíme se na Vaši návštěvu

Mgr. Petr Jelínek, ředitel muzea

PROGRAM MUZEA – BŘEZEN 2006

☼ ZAHAJOVANÉ VÝSTAVY

Na skle malované



Výstava podmaleb - lidových obrázků na skle ze Šumavy (Kvilda) a oblasti Pohoří na Šumavě (Buchers) – Sandl v Novohradských horách . Krása obrázků, kdysi zdobících snad každou obytnou světnici Šumavanů, vyniká zejména u souboru nově restaurovaných podmaleb ze sbírky muzea, který je vystavován poprvé.

☞ *Korunování P. Marie, 1.pol. 19. st., Pohoří n.Š. - Sandl*

Svět dítěte



Výstava, určená dětem i dospělým, připomíná prostřednictvím velkého množství exponátů rané údobí lidského života - čas **od kolébky ke školním lavicím**.

Reprízu úspěšné výstavy pořádáme ve spolupráci s Prácheňským muzeem v Písku a dalšími muzei z jižních Čech.

Obě výstavy budou zahájeny společnou vernisáží v úterý 14. března 2006 v 17. 00 hodin.

☼ Další výstavy

„ UMI & UMA“

Výstava prací hornorakouské umělecké skupiny CART (CULTURE AND ART): Gabrielle Atteneder (textil), Barbara a Andreas Buttinger (malba, sochy), Margit Dimow (objekty, malba), Constanze Ferdiny (keramika), Ehrentraud Gasser (malba na hedvábí), Ernst Hager (malba, grafika), Franz Kühtreiber (malba, grafika), Gerold Leitner (malba, grafika), Christine Punz (grafika), Wolfgang Quast (keramika, tisková grafika), Otto Ruhsam (grafika, objekty).

Výstava potrvá do neděle 26. března 2006 včetně.

Adalbert Stifter malíř a kreslíř

Dokumentační chodbová výstava připravená k 200. výročí narození A. Stiftera.

Výstava končí v neděli 19. března 2006.

Obnovená krása

Výběr restaurovaných obrazů a plastik z muzejní sbírky výtvarného umění.

☼ STÁLÁ EXPOZICE

Historický obraz Českokrumlovska od pravěku do konce 19. století

Archeologie – historie – řemesla – umění – národopis – spolky atd. Unikátní keramický model Českého Krumlova 1:200, barokní „jezuitská“ lékárna a další zajímavé exponáty.

Otevírací doba výstav a expozice v Českém Krumlově – březen 2006:

úterý - pátek 9 – 16 hod.

sobota – neděle 13 – 16 hod.

Poslední prohlídky:

expozice 15.15 h., pouze výstavy 15.30 h. !

Zavírací den : pondělí.

PROGRAM V POBOČCE

– PAMÁTNÍK ADALBERTA STIFTERA V H. PLANÉ

Zimní technická přestávka trvá do 31. března 2006.

Předem objednaným skupinám umožňujeme podle provozních možností prohlídku i v této době.

SLUŽBY MUZEA

Badatelské návštěvy a odborné služby dle badatelského řádu zajišťují odborní pracovníci po předchozí domluvě na tel. č. 380 711 674 : Archeologie – Mgr. Petra Effenberková / Historie, spolupráce se školami, fotodokumentace města a regionu, audiovizuální dokumentace – Mgr. Martin Jakab / Nejnovější dějiny – Mgr. Petr Jelínek / Národopis, řemesla – Mgr. Alice Glaserová / Umění, umělecká řemesla, umělecký průmysl, historie, sbírková knihovna, stifteriana - Mgr. Ivan Slavík .

Požadavky a objednávky archeologických dohledů a záchranných archeologických výzkumů dojednávejte s Mgr. Petrou Effenberkovou. Služby jsou poskytovány v souladu se zákonem o památkové péči.

Muzejní knihovna umožňuje pouze prezenční studium. Službu zajišťuje knihovník Mgr. Ivan Slavík.

Detašovaná badatelna v pobočce v Horní Plané Domluva je možná na tel. č. 380 738 473 s kustodkou pobočky Lenkou Hůlkovou.

POZVÁNKA NA VÝSTAVU K SOUSEDŮM – DO FOTOGALERIE V MĚSTSKÉM DIVADLE

Až do 31. března 2005 zde můžete vidět fotografie Jana Štindla, dlouholetého spolupracovníka českokrumlovských archivů a našeho muzea.

Otevřeno je út – so : 14 – 22 hodin a při každém představení.

MUZEJNÍ KRUH

☺ Zájemci se mohou přihlašovat po celý rok, po úhradě příslušné částky poskytujeme výhody po dobu 14 měsíců.

Zájemce	Částka	Výhody
Jednotlivec	200,-Kč	Celoroční volný vstup do expozic a výstav v Českém Krumlově i v Horní Plané, 50% vstupné na akce pořádané muzeem, zasílání bulletinu
Rodina (4 osoby)	300,-Kč	Jako jednotlivci
Skola	1000,-Kč	Mimořádné vstupné 10,-Kč/žák ve školní výpravě, pedagogický doprovod vstup volný, další jako jednotlivci
Cestovní agentura, firma, instituce, spolek	2000,-Kč	50% sleva vstupného do expozic a výstav u hromadných návštěv, průvodci skupin vstup volný

Přihlášky jsou k dispozici v pokladně muzea.
Na vyžádání je zašleme e - mailem, faxem či poštou.

VÝSTAVA „NA SKLE MALOVANÉ“



☞ Sv. Barbora, Pohoří n. Š. – Sandl, 1. pol. 19. století

Malba na skle je jedním z nejstarších způsobů zušlechťování skla. Vytváření *podmaleb* - obrazů na spodní rubové straně skla se šířilo do střední Evropy z Itálie. Kolem poloviny 18. století došlo k osvojení techniky podmalby lidovými tvůrci, soustředěnými v místech sklářské výroby – od Novohradských hor po obou stranách zemské hranice na Šumavě až po Domažlicko a Chebsko, na severu Čech od Novoborska až po Jablonecko ad. V šumavské oblasti se staly známými místy tvorby podmaleb například obce Pohoří na Šumavě (Buchers) a Kvilda (Aussergefild), které byly provázány s obdobnými středisky za hranicemi.

Výstava „Na skle malované“ představuje výběr z této tvorby, většinou z první

poloviny 19. století, o které se dá hovořit jako o „zlatém čase“ lidových podmaleb. Podmalby byly velmi žádané na jarmarcích, trzích a poutích. Svad v jediné obytné světnici šumavských stavení nechyběl „*Herrgottwinkel* – *svatý kout*“ s dřevěným krucifixem a několika svatými patrony na skle malovanými.

Kromě domácího odbytu existoval v době největšího rozkvětu podmaleb také export. Z oblastí Pohoří n. Š. – Sandl putovaly obrázky do celého Rakouska, na Balkán a v podobě ikon také do Ruska.

Jeden ze znalců šumavského umění dr. Ernst Friedrich Raffelsberger (mimo jiné působil jako učitel v Kájově a ve Chvalšínách) napsal v roce 1930

v časopisu Waldheimat č. 12: „Zhotovování obrázků malovaných na obyčejné sklo a upevněných do těch nejjednodušších černých dřevěných rámu, bylo technicky záležitostí velmi prostou a zčásti i šablonovitě opětovatelnou. ... Mnohdy musel takový obraz projít rukama většího počtu malířů, poněvadž i u tohoto druhu lidového umění panuje obdobný princip rozdělení práce, s jakým se na Šumavě setkáváme například u hračkářské dřevovýroby ... jeden lidový umělec se zaměřuje výlučně na zachycení obličeje dotyčného světce, jiný třeba na jeho boty, třetí na stromy kolem, čtvrtý na zvířata, další maluje třeba jen tak často roněnou mučednickou krev atd. ... Ten dětinsky upřímný přístup tvůrců se nutně obráží v celkovém vyznění ... dokáže předat hluboký duchovní náboj a inspiraci v sobě skrytou.“ (Překlad citátu Jan Mareš - <http://platon.cbvk.cz> - Kohoutí kříž).

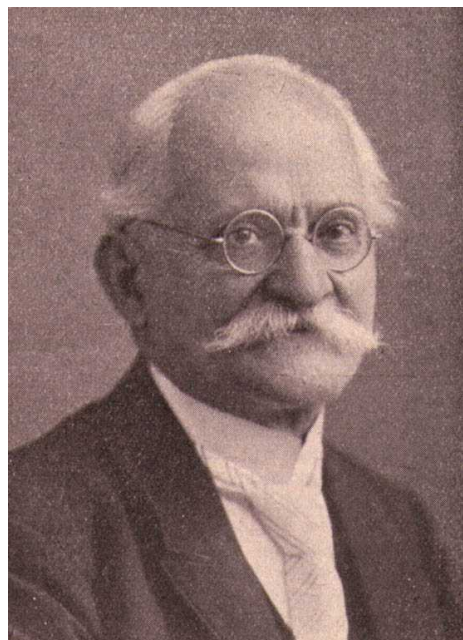
Přijďte se o pravdivosti těchto slov přesvědčit. Výstavu zahajujeme 14. března a potrvá až do poloviny ledna příštího roku.

-pj-

REGIONÁLNÍ OSOBNOSTI A JEJICH VÝROČÍ V I. ČTVRTLETÍ 2006

S použitím internetových stránek Jihočeské vědecké knihovny v Českých Budějovicích www.cbvk.cz, Oficiálního informačního systému (OIS) www.ckrumlov.cz a dokumentace Regionálního muzea v Českém Krumlově.

70. výročí



8. 1. 1936 zemřel v Českém Krumlově **Hans Schreiber**, rodák z Volar (* 25. 12. 1859).

Po studiu přírodních věd v Praze a ve Vídni uskutečnil několik poznávacích studijních cest po Švédsku, Norsku, Dánsku, Finsku, Francii, Belgii, Holandsku a Švýcarsku. Od roku 1895 působil jako ředitel zemědělské školy ve Stodu.

V roce 1921 se stal spoluzakladatelem národopisného a muzejního spolku v Horní Plané a s univ. profesorem dr. Gustavem Jungbauerem se zasloužil o založení tamějšího Šumavského muzea. Zde se staral zejména o přírodovědné sbírky. (Část sbírek bývalého Šumavského muzea převzalo po roce 1945 českokrumlovské muzeum.)

Je autorem botanických a vlastivědných prací o Šumavě. Byl jedním z nejvýznamnějších znalců evropských rašelinišť a díky tomu si od přátel a kolegů vysloužil milou přezdívku „rašelinový mužiček“.

Bez rozpaků jej lze označit za jednoho z nestorů přírodovědného zkoumání a muzejnictví na Šumavě.

20. výročí

9. 1. 1986 zemřel **Josef Dichtl**, katolický kněz a německý šumavský básník. Narodil se v Polečnici v okrese Český Krumlov 7. 10. 1910.

140. výročí

15. 1. 1866 zemřel v Praze **Adalbert (Vojtěch) Lanna**, průmyslník a podnikatel, který se podílel na rozvoji dopravy v českokrumlovském regionu – při stavbě koněspřežní železnice a splavnování Vltavy. Narodil se 23. 4. 1805 v Českých Budějovicích.

175. výročí

22. 1. 1831 se ve Frymburku narodil **Jordan Kajetan Markus**, šumavský německý spisovatel. Mimo jiné dal podnět ke stavbě pomníku Adalberta Stiftera v Jezerní stěně nad Plešným jezerem. Zemřel 23. 7. 1893 v rakouském Mauthausenu.

170. výročí

24. 1. 1836 se ve Slavkově narodil **Leonhard Thür**, sběratel německých pověstí a písní ze Šumavy a autor vlastivědných prací.

130. výročí

28. 1. 1876 se narodila v Kaplici **Marie Oberparleiterová**, šumavská německá spisovatelka. Zemřela ve Steyeru v Rakousku 6. 12. 1954 a je pohřbena v Kaplici.

25. výročí

28. 1. 1981 zemřel v Českých Budějovicích pedagog a malíř **Jan Rafael Schuster**. Nakreslil a namaloval řadu motivů ze Šumavy i Českokrumlovska. Narodil se 24. 19. 1888 v Březnici, okr. Příbram.

475. výročí

29. 1. 1531 zemřel v Českých Budějovicích **Václav z Rovného** (narodil se r. 1448 v Českém Krumlově), který vstoupil do rožmberských služeb jako písař a po letech dosáhl hodnosti rožmberského kancléře na dvoře Petra z Rožmberka. Do dějin vstoupil především jako humanistický vzdělanec, sběratel a církevní mecenáš, neboť vybudoval rozsáhlou knihovnu, kterou daroval kaplanům při kostele sv. Víta v Českém Krumlově. Roku 1513 koupil dům v Horní ulici č.p. 159 a v letech 1514 - 1520 jej nechal nově přestavět pro tyto kaplany. Se jménem Václava z Rovného jsou spojeny také počátky divadelní kultury v Českém Krumlově. V roce 1497 uvedl na rožmberský dvůr holandského humanistu Jakuba Cantera, který napsal hru Rosa Rosensis, oslavující rožmberský rod.

110. výročí

3. 2. 1896 se v Praze narodil **Johannes Urzidil**, publicista a spisovatel, básník a esejista, nositel Velké rakouské ceny za literaturu. V letech 1933 – 1938 pobýval v Josefově Dolu (Josefsthal) u Zadní Zvonkové (Glöckelberg), okr. Český Krumlov. V roce získal 1934 domovské právo obce Zadní Zvonková. V roce 1939 se mu podařilo emigrovat z dosahu nacistů. Z Urzidilova díla vyšly v českém překladu vedle jeho monografie o Václavu Hollarovi dva výběry povídek s názvy Hry a slzy (1985) a Kde údolí končí (1996). U nás nevydány zůstávají však jak jeho básně, eseje i významná šumavská próza "ze Stifterova mládí" Der Trauermantel (1945), tak jeho Průvodce po ČSR, napsaný pro německé čtenáře před válkou na podnět československého ministerstva zahraničí, německý překlad Masarykovy České otázky, k němuž mu udělil svolení sám první prezident republiky a posléze i životopis Masarykova nástupce v prezidentské funkci Edvarda Beneše, s nímž se ovšem nakonec Urzidil zásadně neshodl v poválečném řešení národnostního problému a zůstal už natrvalo exulantem. (Zdroj: <http://platon.cbvk.cz>)

25. výročí

8. 2. 1981 zemřel v Praze **dr. ing. Karel Šmirous**, rodák z Českého Krumlova (* 3. 12. 1890), vědecký pracovník a fotograf, spolupracovník bratří Lumierových, vynálezce v oboru barevné fotografie - autochromu. Jeho soubor autochromů je zřejmě největším dochovaným. Jeho část spravuje ve svých sbírkách také Regionální muzeum v Českém Krumlově. Karel Šmirous začínal fotografovat už ve dvanácti letech. Na technické škole se specializoval na obor barvářství a barvířství. Tyto znalosti mu pomohly ve zdokonalování jeho dlouholeté práce s autochromy a přenášením fotografického barevného obrazu na papír. Výsledkem byl vynález barevné hydrotypie, na který získal patent a zlatou medaili s diplomem na Světové výstavě v Paříži roku 1937. Další vývoj této metody však zastavila II. světová válka a barevnou fotografii ovládl třívrstvý negativní materiál Agfa a Kodak. Šmirousovy práce jsou úspěšně vystavovány u nás i v zahraničí. Ve svém životě napsal mnoho článků o barevném fotografickém procesu, je autorem tří československých patentů a velké kolekce snímků - autochromů, které byly zveřejněny na obálkách časopisů, v katalogích a knihách. Svými fotografiemi mj. přispěl do významného osmismazkového díla „*Naše lidové kroje, jejich vzory, střihy a zpracování*“ (autorka Bl. Šotková, rok vydání 1951).

250. výročí

23. 2. 1756 se v Chomutově narodil **rytíř Franz Josef Gerstner**, autor projektu koněspřežní železnice z Českých Budějovic přes území Českokrumlovska a Kaplicka k Dunaji. Zemřel 25. 6. 1832 v Mladějově, okr. Jičín.

60. výročí

27. 2. 1946 zemřel v Českých Budějovicích **František Miloslav Čapek**, poštovní úředník, později českobudějovický archivář a regionální historik. V roce 1929 byl zakládajícím členem Rodopisné společnosti československé. V době první republiky se podílel na práci české menšiny v Českém Krumlově i okolí. Narodil se 27. 1. 1873 v Lišově, okr. České Budějovice.

100. výročí

9. 3. 1906 se v Ostrolovském Újezdu, okr. České Budějovice, narodil **Josef Šálek**, učitel, vlastivědný pracovník a dlouholetý státní konzervátor přírody v okrese Český Krumlov. V 60. a 70. letech minulého století pracoval v tehdejší Okresním vlastivědném muzeu v Českém Krumlově. Zemřel 31. 7. 1987 v Českém Krumlově.

80. výročí



16. 3. 1926 se v Pelhřimově narodil historik a archivář **Jiří Zálaha**, dlouholetý vedoucí českokrumlovské pobočky Státního oblastního archivu Třeboň.

Archivnictví a historii se věnoval od ukončení středoškolských studií v roce 1945. 16. 10. 1945 byl přijat do tehdejšího schwarzenberského archivu v Českém Krumlově a tomuto pracovišti přes veškeré změny a reorganizace zůstal věrný celý svůj život. Aktivně zde působil až od do června 1998, z toho v letech 1971 – 1991 jako vedoucí.

Jiří Zálaha je předním znalcem jihočeských dějin. Je autorem stovek odborných i popularizačních článků, knih a publikací. Bibliografický soupis jeho prací je impozantní a nelze jej na tomto místě publikovat.

Zkusme vybrat alespoň tři ukázky:

- ✓ V letošním roce Mozartova jubilea se hodí připomenout práci „*Českokrumlovská mozartiana: katalog skladeb W.A. Mozarta z Hudební sbírky Státního oblastního archivu Třeboň*“

pobočka Český Krumlov“, kterou Jiří Zálaha zpracoval společně s J. Peškovou pro vydání v roce 1981 ve Státní knihovně v Praze.

- ✓ Jeho encyklopedická kniha „*Šumava od A do Z*“ s fotografiemi manželů Erhartových je dodnes (přes více než třicetiletý odstup od 1. vydání v roce 1971) vyhledávanou příručkou každého zájemce o šumavskou oblast.
- ✓ A do třetice: pro radost všech zájemců a obdivovatelů historických pohlednic z našeho regionu a města vyšla v roce 2001 monografie „*Album starých pohlednic – Českokrumlovsko*“, na které Jiří Zálaha spolupracoval s R. Karpašem.

S literární a publicistickou prací spojoval nelehkou činnost redakční, zejména při vydávání Jihočeského sborníku historického a řady neperiodických publikací. Přes čtvrt století vedl českokrumlovskou městskou kroniku. Mnoho let spolupracoval s tehdeším Okresním vlastivědným muzeem – dnešním Regionálním muzeem v Českém Krumlově. Nelze opomenout ani jeho přednáškovou činnost a také „*vycházení vstříc badatelům, jimž ulehčoval heuristickou práci a bádání daleko nad rámec úředních povinností archiváře*“ (Autorem citátu je dnes již zesnulý českobudějovický historik a muzejník Karel Pletzer.)

Jiří Zálaha je laureátem Ceny města Českého Krumlova z roku 1997 za celoživotní činnost v oboru historie.

✿ **K významnému životnímu jubileu přejeme panu Jiřímu Zálahovi co nejvíce zdraví a svěžesti.** ✿

80. výročí

22. 3. 1926 se v Českých Budějovicích narodil **Antonín Bašta**, herec a režisér, odborník v oboru ochotnického divadla, člen i předseda mnoha divadelních porot na celostátních přehlídkách včetně Jiráskova Hronova. V období 1962 – 1986 byl členem Malého divadla a v letech 1991 - 1993 intendantem Jihočeského divadla v Českých Budějovicích. Zasloužil se o obnovení šumavských pašijových her, když v letech 1992 až 1997 vedl režii každoročních představení nových českých Pašijových her v Hořicích na Šumavě, okres Český Krumlov (autor textu PhDr. Jindřich Pecka, autor hudby Jaroslav Krček). Zemřel 30. 4. 1998 v Českých Budějovicích.

75. výročí

29. 3. 1931 se v Praze narodila **Věra Pazderková – Samková**, rozená Čepeláková, dlouholetá knihovnice, bývalá ředitelka Okresní knihovny v Českém Krumlově, vlastivědná pracovnice, průvodkyně zájezdů a dodnes aktivní členka a cvičitelka Klubu českých turistů – odboru START v Českém Krumlově, spolupracovnice Regionálního muzea v Českém Krumlově, iniciátorka vzpomínkových akcí na regionální osobnosti. Z publikační činnosti připomeňme alespoň jubilejní publikaci z roku 1979 „*90 let české knihovny v Českém Krumlově*“, na které autorsky spolupracovala s Karlem Veselým.

Věra Pazderková přišla do Českého Krumlova v roce 1951 a tři roky pracovala jako knihovnice tejdejší Pojízdne knihovny – bibliobusu – v těch nejzapadlejších končinách pohraničních okresů. Pojízdna knihovna tam tehdy byla jediným dostupným kulturním zařízením. Kromě půjčování knih se starala o promítání filmů a všemožně pomáhala novým obyvatelům pohraničí. Když byly v obcích postupně otevřeny místní knihovny, činnost bibliobusu skončila a Věra Pazderková nastoupila na uvolněné místo ředitelky Okresní knihovny v Českém Krumlově, které musela po prověrkách na začátku 70. let opustit a až do důchodu pracovala jako knihovnice v oddělení pro děti této knihovny.

✿ **Popřejme paní Věře Pazderkové – Samkové do dalších let hodně zdraví a elánu.** ✿

m měsíčník

Bulletin Regionálního muzea v Českém Krumlově, e-verze pro internet

Redakce: Mgr. Petr Jelínek. Registrační značka: MK ČR E 11573